



المؤتمر العلمي الرابع
الثاني دوليا

نحو تحولات اقتصادية ونوعية
لتحقيق اهداف التنمية المستدامة

كلية الادارة والاقتصاد - الجامعة العراقية

محددات الكفاءة الفائقة في القطاع المصرفي العراقي الخاص للمدة (2011-2020)

أ.د. وسام حسين علي العنزي
كلية الادارة والاقتصاد / جامعة الانبار

م.م. أمير مكرم بشير حسن العبيدي
وزارة التربية

م.م. نهاد نوري علوان الفهداوي

مجلس الخدمة العامة الاتحادي

محددات الكفاءة الفائقة في القطاع المصرفي العراقي الخاص للمدة (2011-2020)

أ.د. وسام حسين علي العنيزي م.م. أمير مكرم بشير حسن العبيدي م.م. نهاد نوري علوان الفهداوي

كلية الادارة والاقتصاد/ جامعة الانبار وزارة التربية مجلس الخدمة العامة الاتحادي

nih19n3007@uoanbar.edu.iq

ame20n3004@uoanbar.edu.iq

wisamali@uoanbar.edu.iq

المستخلص:

هدف البحث الى قياس وتحليل كفاءة لعينة من المصارف العراقية الخاصة، اذ شملت متغيرات نموذج الكفاءة الفائقة على مجموعة من المدخلات والمخرجات، اذ تضمنت المدخلات (اجلي التكاليف، راس المال المدفوع، نسبة المديونية)، فيما فتضمنت المخرجات على (اجلي الايرادات، صافي الاستثمارات قصيرة الاجل، عدد الاسهم المتداولة)، وقد تم الاعتماد على اسلوب تحليل مغلف البيانات لنموذج الكفاءة الفائقة وفق عوائد الحجم المتغيرة والذي تم تطبيقه على 11 مصرف للمدة (2011-2020)، اذ توصل البحث الى ان هناك 9 مصارف حققت الكفاءة الفائقة خلال المدة ومصرفان لم يحققا كفاءة فائقة خلال نفس المدة، وتوصل البحث الى جملة من التوصيات ابرزها: ضرورة العمل على تطوير عمل المصارف ودعم استقرارها من اجل الارتقاء بمستويات كفاءتها واستخدامها للموارد المالية بشكل مستدام يخدم الاقتصاد من خلال توفير خبرات بشرية تستطيع مواكبة التطورات الحديثة التي تعمل على ارشاد المستثمرين في توجيه اسهمهم للشركات التي يتوقع ان تحقق عوائد متزايدة بعد فترة من الزمن، وعلى المصارف التي لم تحقق الكفاءة التامة اعادة النظر من جديد بسياساتها من حيث استخدامها لمواردها المالية وجودة خدماتها المقدمة للمعاملين فضلاً عن مواكبة التقنيات المتطورة التي من شأنها تحسين اتماط العمل، من اجل رفع كفاءة أدائها والحاقها بالمصارف الكفوءة.

Abstract:

The research aimed to measure and analyze the efficiency of a sample of Iraqi private banks, as the variables of the high efficiency model included a set of inputs and outputs, as the inputs included (total costs, paid-up capital, indebtedness ratio), while the outputs included (total revenues, net short investments Term, number of shares traded), and the data envelope analysis method of the super efficiency model was relied upon according to the variable volume returns, which was applied to 11 banks and for the period (2011-2020), as the research concluded that there are 9 banks that achieved high efficiency during the period and two banks did not They achieve superior efficiency during the same period, and the research reached a number of recommendations, most notably: the need to work on developing the work of banks and supporting their stability in order to raise their levels of efficiency and use of financial resources in a sustainable manner that serves the economy by providing human expertise that can keep pace with recent developments that work to guide investors in Directing their shares to companies that are expected to achieve increased returns after a period of time, and banks that have not achieved full efficiency must reconsider their policies in terms of their use of their financial resources and the quality of their services provided to customers, as well as keeping pace with advanced technologies that improve work patterns, in order to raise Efficient performance and joining efficient banks.

المقدمة:

تمارس المصارف بوصفها جزءاً مهماً من النظام المالي دوراً كبيراً في النشاط الاقتصادي نظراً لدورها الفعال في استقطاب المدخرين والمقترضين وزيادة الاستثمارات وتسهيل تدفقات رؤوس الأموال نحو مختلف القطاعات لذلك أصبح أداء النظام المصرفي قضية استراتيجية من أجل تعزيز فعالية ومرونة النظام المالي بشكل عام، ولذلك تسعى المصارف إلى جملة من الإصلاحات من أجل رفع القيود وتشجيع المنافسة لأن المنافسة تخلق الحاجة إلى الوصول إلى معلومات من شأنها السماح بتقييم كفاءة هذه المصارف وكما هو معلوم فإن بعض المصارف أفضل من غيرها؛ بسبب نوعية تنظيمها مما يمكنها من تحسين إدارة التدفقات النقدية والمعاملات المالية لذلك يمكن اعتبار هذه المصارف كفؤة تقنياً نظراً لسيطرتها على الجوانب التقنية للوساطة المالية مما يمكنها من تقديم الحد الأقصى من هذه الخدمات اعتماداً على مستوى معين من الموارد، ولذلك يعد هدف تحقيق الكفاءة الفائقة مهم من أجل مواكبة التطورات الحديثة في القطاع المالي والمصرفي والاهتمام نحو زيادة الكفاءة التي تعني الوصول إلى أفضل علاقة بين المدخلات والمخرجات خاصة وأن واقع البيئة المعاصرة يتسم بمحدودية الموارد المتاحة.

اهمية البحث: إن لموضوع البحث أهمية خاصة في تحديد مدى إمكانية استخدام الموارد الحالية بالشكل الأمثل من أجل تعظيم المخرجات الحالية للقطاع المصرفي العراقي الخاص وقدرة هذه المصارف على تحقيق مستويات الكفاءة التامة في الفترة المقبلة فمن خلال تقدير معاملات الكفاءة للمصارف يمكن المصارف من تحديد الاستخدام الكفء لمواردها وتحقيق القدر المحقق من المخرجات وتحديد الطاقة العاطلة لكل مورد من مواردها المصارف عينة البحث من أجل الوصول إلى أفضل تخصيص للموارد الحالية والمستقبلية لأي مصرف من أجل تحقيق الكفاءة التامة للمصارف.

مشكلة البحث: تمثل مشكلة البحث في افتقار الشركات المدرجة في سوق العراق للأوراق المالية إلى سياسة معينة يمكن من خلالها الوصول إلى الاستخدام الأمثل للموارد وتطوير أنماط العمل وإدخال تكنولوجيا أكثر تطوراً من شأنها رفع مستوى الكفاءة لتلك الشركات، الأمر الذي يؤدي إلى الإسراف في استخدام الموارد المتاحة للشركات وابتعادها عن مستوى الاستخدام الأمثل.

فرضية البحث: ينطلق البحث من فرضية مفادها أن هناك تفاوت في تحقيق الكفاءة بالنسبة للمصارف إذ أن البعض منها يحقق مستويات كفاءة عالية وإن تحديد المصارف الكفؤة يساعد المصارف الأخرى إلى الاستفادة من تجربة تلك المصارف والعمل على رفع كفاءتها.

اهداف البحث: يهدف البحث إلى قياس وتحليل كفاءة الأداء لعينة من المصارف العراقية الخاصة لغرض تحديد المصارف التي نجحت في تحقيق درجات كفاءة تامة والتي استطاعت استخدام القدر المتوفر من المدخلات من أجل تحقيق أكبر قدر من المخرجات وتلك التي فشلت في تحقيق ذلك والتي لم تستطع تحقيق قدر من المخرجات أكبر من المدخلات المتوفرة لديها.

منهجية البحث: اعتمد البحث على المنهج الوصفي الاستقرائي من أجل التعرف على المفاهيم والمصطلحات المتعلقة بموضوع البحث كما تم استخدام المنهج الاستنباطي من خلال استخدام الطرق الرياضية الكمية (اسلوب البرمجة الخطية اللا معلمية) وهو ما يطلق عليه تحليل مغلف البيانات (DEA) لقياس كفاءة أداء المصارف العراقية الخاصة.

حدود البحث:

الحدود المكانية: تناول البحث مجموعة من المصارف الخاصة العاملة في القطاع المصرفي العراقي
الحدود الزمانية: تمتد مدة البحث (2011-2020).

هيكلية البحث: للتحقق من هدف البحث والتحقيق من فرضيته تم تقسيم البحث إلى محورين: تناول المحور الأول الجانب النظري لمفهوم الكفاءة واسلوب تحليل مغلف البيانات، أما المحور الثاني فقد اخصص بالجانب التطبيقي وتحليل نتائج كفاءة أداء المصارف عينة البحث، وانتهى البحث بجملة من الاستنتاجات والتوصيات التي يجد البحث ضرورة الأخذ بها.

المحور الأول: الجانب النظري لمفهوم الكفاءة

أولاً: المفهوم العام للكفاءة (Efficiency): انتشر مصطلح الكفاءة بشكل واسع في السنوات القليلة الماضية إذ أصبح يستعمل داخل وخارج الشركة أو المؤسسة، وهو مفهوم متعدد الأوجه مما يعني أن هناك صعوبة في وضع تعريف محدد له ولكن يمكن القول أنه يعتمد على وضعيات العمل أي أنه لا يمكن التحدث عن الكفاءة إلا في إطار تطبيقي (عملي) كما أن أغلب التعريفات تشترك في وضع أبعاد مختلفة للكفاءة أهمها: المعارف العملية والمعارف السلوكية (بتال، 2012: 7).

ثانياً: الكفاءة في مفهومها الحديث: يعتمد المفهوم الحديث للكفاءة على المقارنة المرجعية Benchmarking، وتنطوي الكفاءة في مفهومها الحديث على أكثر من مكون واحد وهي بهذا تتجاوز المفهوم الكلاسيكي للكفاءة ويعد Farrell من أوائل الذين تحدثوا عن الأساليب المعتمدة على المقارنة المرجعية لقياس وتحسين الكفاءة (Mehdoozad&Roshdi, 2001:44)، ولا يختلف مفهوم الكفاءة في المؤسسات المصرفية عنه في المؤسسات الاقتصادية الأخرى من حيث المبدأ أو المعنى ويمكن تعريفها بأنها تحقيق أقصى المخرجات من الموارد المتاحة للمؤسسة المصرفية أو تحقيق مخرجات معينة بأدنى التكاليف (الهيبل، 2013: 26) كما يمكن تعريفها بأنها الاستغلال الأمثل للموارد المادية والبشرية المتاحة والتي تمكن المصرف من تحقيق إدارة مثلى لجميع التدفقات النقدية والمعاملات المالية، ومن أجل ذلك يجب توفير حمار رقابي فعال إضافة إلى إدارة تتميز بالتنظيم المحكم وتنظيم المهام المحددة وفق جدول على كل مستويات المصرف فالإدارة الرشيدة تعمل على الربط بين المدخلات والمخرجات بالنسبة للمصرف ولذلك فالكفاءة تتمثل في اختيار تركيبة الموارد الاقتصادية الأقل تكلفة لإنتاج وتوفير الحد الأقصى من الخدمات المالية المصرفية في ظل بيئة مصرفية تتميز بارتفاع المنافسة، وكما تتأثر كفاءة المصرف بنظام الحوافز المطبق ومدى التطور التكنولوجي والمهارات الإدارية المتوفرة وسياسة الأجور ... الخ، وبالنهاية فإن ارتفاع درجة الكفاءة في المصرف يعني التحكم الجيد في مثل هذه العناصر فمثلاً فعالية العوامل البشرية والإدارية تساهم بشكل كبير في رفع الانتاجية وزيادة درجة الكفاءة (بوعبدلي وعمان، 2016: 316).

ثالثاً: الأساس النظري لمفهوم الكفاءة عند Farrell: يعود مفهوم Farrell إلى عام (1957)، حيث أدخل Farrell مصطلح حدود الانتاج، وذلك عن طريق مقارنة كفاءة المؤسسة بالحدود القصوى (الحد الفعال)، وهذا الأسلوب يطبق على جميع المؤسسات الانتاجية سواء الربحية أو الخدمية، ولقد أوضح Farrell هذا المفهوم الحديث في مقالته المنشورة عام (1957) بعنوان "قياس الكفاءة الانتاجية"، فقد اقترح استخدام الكفاءة الانتاجية الكلية للمؤسسة، ويتم قياس كفاءة المؤسسة بالاعتماد على حالة مثالية محددة مسبقاً، وذلك بحساب قيمة الانحراف عن أفضل أداء الواقع على الحد الفعال في عينة الدراسة، واطلق على ذلك مصطلح الكفاءة النسبية، وتوصل Farrell إلى أن مقياس الكفاءة الاقتصادية (الكفاءة الكلية) يحتوي على مكونين هما الكفاءة الفنية والكفاءة التخصصية (السعرية) (الحمد، 2017: 63):

رابعاً. الكفاءة الفائقة (S-E) super-efficiency:

يرتبط مصطلح الكفاءة الفائقة بإنموذج تحليل مغلف البيانات المعدل الذي يمكن لوحده اتخاذ القرار من خلاله الحصول على درجة كفاءة أكبر من الواحد الصحيح، حيث يقوم هذا الإنموذج بتصنيف إضافي للوحدات التي تنتم بالكفاءة النسبية للتمييز بينهم والوصول بدرجات الكفاءة النسبية القصوى إلى ما يزيد عن الواحد الصحيح و يسمى بإنموذج الكفاءة الفائقة (Coelli, 2005:200)، إذ تم اقتراح هذه الطريقة في الأصل من قبل أندرسون وبيترسون (1993) اللذان استخدموا إنموذج الكفاءة الفائقة للتمييز بين وحدات اتخاذ القرار الحدودية أي أن الوحدات التي حصلت على درجة كفاءة فائقة مثلاً 1.2 أفضل من الوحدات ذات درجة 1.05، لأن الوحدة الكفوءة التي حققت درجة 1 يمكنها أن ترفع استعمالها من المتغيرات وتبقى دائماً ذات كفاءة تامة (Luo, 2016:4)، وتمثل ميزة إنموذج الكفاءة الفائقة في أن تلك الشركات التي تتمتع بالكفاءة ستكون لديها مقياس أكبر من واحد يسمح للمقارنة بين الوحدات الأكفأ ويعطي ترتيباً أكثر دقة للأداء (Zhu, 2016: 103).

خامساً: الية عمل نماذج الكفاءة الفائقة من الناحية البيانية: يمكن التعبير بيانياً عنها كما يأتي:



الشكل (1) التوضيح البياني لنماذج الكفاءة الفائقة

Source: Cooper, W., Seiford, L.M, And Tone, K. (2002) Data Envelopment Analysis: A Comprehensive Text With Model, Application, References And DEA, Publisher: Springer US.

يلاحظ من الشكل (1) ان منحنى الكفاءة الحدودي يتمثل بالنقاط التالية (D,C,B,A)، ويقاس على محورين الافقي مدخل واحد والعمودي مخرج واحد، على سبيل المثال الشركة C تستخدم m من المدخلات لإنتاج n من المخرجات، وبالتالي عند قياس كفاءة الشركة C، يتم استبعادها من منحنى الكفاءة الحدودي الى النقطة \bar{C} ، اي ان النقطة الجديدة \bar{C} هي مقياس للكفاءة الفائقة للشركة C، بمعنى يمكن للشركة C ان تزيد من مدخلاتها الى z و تخفض من مخرجاتها الى v في حالة الظروف غير المؤاتية ومع ذلك تبقى الوحدة ضمن مصاف الشركات ذات الكفاءة التامة، اما في حالة اصبح زيادة المدخلات أكبر من النقطة z او تخفيض المخرجات اقل من النقطة v تفقد الشركة صفتها الكفاءة وتصبح وحدة غير كفؤة (22:2006، i، 1).

سادساً. الصيغة الرياضية لنموذج الكفاءة الفائقة:

لإيجاد الصيغة الرياضية للكفاءة الفائقة لعوائد الحجم المتغيرة لمجموعة من المدخلات والمخرجات نفترض أن i مدخل وأن r مخرج وبذلك تكتب الصيغة الرياضية لهذا النموذج بالاعتماد على نموذج (Andersen and Petersen) كما يلي:

Input	output
Min $\theta_0^{VRS-Super}$ (2-1)	Max $\phi_0^{VRS-Super}$ (2-7)
$s. t \sum_{\substack{j=1 \\ j \neq 0}}^n \lambda_j x_{ij} \leq \theta_0^{VRS-Super} x_{i0};$ (2-2)	$s. t \sum_{\substack{j=1 \\ j \neq 0}}^n \lambda_j x_{ij} \leq x_{i0}$ (2-8)
$\sum_{\substack{j=1 \\ j \neq 0}}^n \lambda_j y_j \geq y_0$ (2-3)	$s. t \sum_{\substack{j=1 \\ j \neq 0}}^n \lambda_j y_{rj} \leq \theta_0^{VRS-Super} y_{r0}$ (2-9)
$\sum_{j=1}^n \lambda_j = 1$ (2-4)	$\sum_{j=1}^n \lambda_j = 1$ (2-10)
$\theta^{VRS-Super} \geq 0$ (2-5)	$\theta^{VRS-Super} \geq 0$ (2-11)
$\lambda_j \geq 0 \quad (j \neq 0)$ (2-6)	$\lambda_j \geq 0 \quad (j \neq 0)$ (2-12)

يلاحظ ان مجموعة من وحدات اتخاذ القرار تمثل $(j=1,2,\dots,n)$ وأن كل وحدة تمتلك مجموعة من المدخلات $(i=1,2,\dots,m)$ ، y_{ij} ، ومجموعة من المخرجات $(r=1,2,\dots,s)$ ، لإنتاج متجه للمخرجات والمدخلات في قياس الكفاءة الفائقة لعوائد الحجم المتغيرة، ويلاحظ من المعادلة رقم (2-2) الإيمودج التوجيهية الادخالي لعوائد الحجم المتغيرة ذي الكفاءة الفائقة اي أنها تسعى الى تدنية مدخلاتها مع الابقاء على مستوى مخرجاتها نفسها ، إذ تشير θ الى قيمة الكفاءة لإيمودج التوجيهية الادخالي و الاخراجي كما يشير المتجه λ الى معامل المتغيرات لوحدها اتخاذ القرار فضلاً عن ذلك إذ يتم استبعاد وحدة اتخاذ القرار قيد التقييم من المجموعة المرجعية للوحدات الكفؤة في حين يسعى إيمودج التوجيهية الإخراجي الى تعظيم المخرجات مع الابقاء على مستوى المدخلات نفسها كما هو موضح في المعادلة (2-9). في حين يوضح Seiford و Zhu أنه إذا كان الإيمودج (2-2) غير ممكن فيجب أن تعرض وحدة اتخاذ القرار على الأقل عوائد الحجم الثابتة أو المتناقصة أما إذا كانت وحدة اتخاذ القرار غير فعال في ظل افتراض عوائد الحجم الثابتة فيجب أن يعرض عوائد الحجم المتناقصة (العاني، 2021، 63-64).

المحور الثاني: تقدير وتحليل نتائج الكفاءة الفائقة للمدخلات:

تمثلت مدخلات البحث في (اجبالي المصروفات TC، راس المال المدفوع PC، ونسبة المديونية DR)، في حين تمثلت المخرجات في (اجبالي الايرادات TR، صافي الاستثمارات قصيرة الاجل STI، وعدد الاسهم المتداولة TS)، اذ يُنظر للمصرف بأنه كفوء اذا تمكن من تدنية مدخلاته مع بقاء مستوى المخرجات ثابت مقارنة مع المصارف الاخرى، ويتم التحليل وفق مفهوم الكفاءة الفائقة على ان المصرف الذي حقق مؤشر كفاءه اقل من الواحد الصحيح يعد غير فعال (غير كفوء)، وان هذا المصرف يعاني من واحد او اكثر من مكامن الهدر في المدخلات، في حين المصرف الذي يحقق مؤشر كفاءة أكبر من الواحد الصحيح، يُنظر الى هذا المصرف على انه فعال (كفوء)، بحيث ان هذا المصرف بإمكانه ان يزيد من مدخلاته الى حد معين في حالة الظروف غير المؤاتية ولا يؤثر ذلك جذرياً على مستوى كفاءته، وعليه سيتم قياس الكفاءة الفائقة للمصارف عينة البحث ومن ثم تحليل النتائج.

اولاً. تقديم وتحليل نتائج الكفاءة الفائقة للمدخلات في المصارف عينة البحث:

يشتمل قطاع المصارف على أكثر من 44 مصرف مدرج حالياً في سوق العراق للأوراق المالية، اذ ازداد عدد المصارف بنسبة (47%) مقارنة مع بداية مدة البحث (2011)، مقسمة بين السوق النظامي والسوق الثاني، وقد تكونت عينة البحث لقطاع المصارف من احد عشر مصرفاً تم قياس الكفاءة الفائقة ذات التوجيه الادخالي لها، وتبينت النتائج التي يعرضها الجدول التالي:

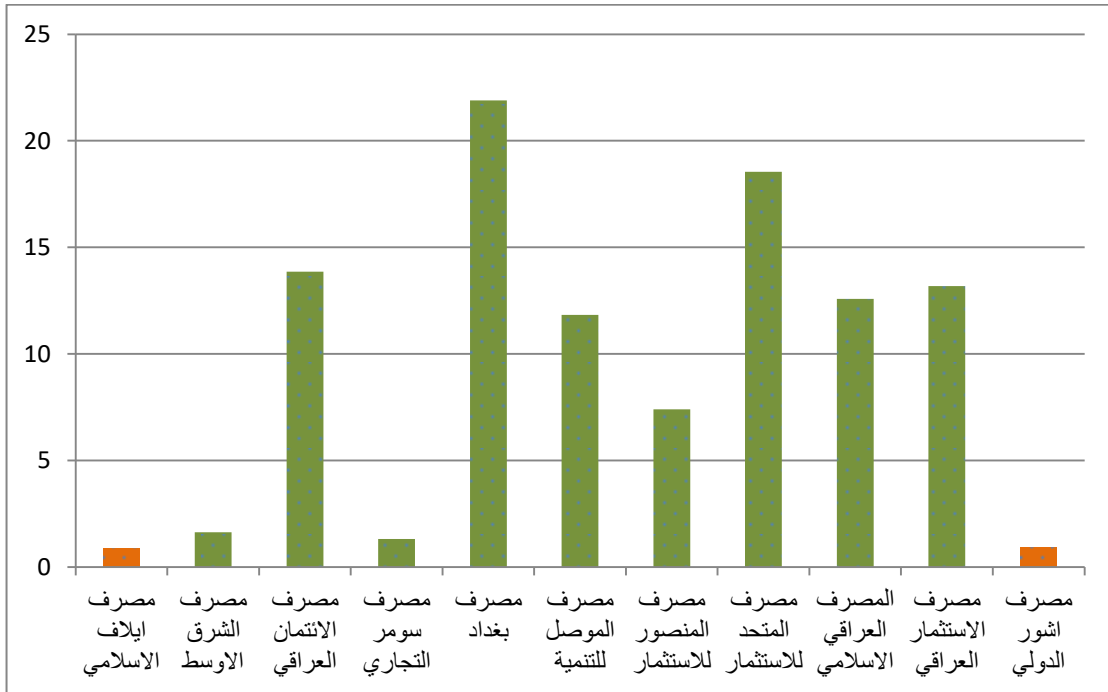
الجدول (1) متوسط الكفاءة الفائقة لشركات قطاع المصارف خلال المدة (2011-2020)

الترتيب	المتوسط	اعلى مؤشر	ادنى مؤشر	الرمز	اسم الشركة
11	0.872	1.49	0.29	BELF	ايلاف الاسلامي
8	1.633	3.79	0.53	BIME	الشرق الاوسط
3	13.85	31.8	0.79	BROI	الائتمان العراقي
9	1.311	2.08	0.42	BSUC	سومر التجاري
1	21.89	44.90	0.86	BBOB	مصرف بغداد
6	11.83	29.1	0.90	BMFI	الموصل للتنمية
7	7.408	32.00	1.09	BMNS	المنصور للاستثمار
2	18.54	29.60	0.74	BUND	المتحد للاستثمار
5	12.58	31.7	0.85	BIIB	المصرف الاسلامي
4	13.18	33.00	0.58	BIBI	مصرف الاستثمار
10	0.93	1.24	0.64	BASH	اشور الدولي

المصدر: من عمل الباحث بالاعتماد على بيانات الملحق (1) وباستخدام برنامج MES الاصدار 1.3

يلاحظ من الجدول (1) ان مصرف بغداد تصدر قائمة المصارف من حيث متوسط الكفاءة الفائقة، بفضل المؤشرات التي حققها خلال الاعوام (2013 الى 2018)، مستفيد من حالة الاستخدام الامثل للمدخلات وتقنين الهدر فيها، اذ حقق اعلى درجة كفاءة فائقة بلغت (44.9) عام (2013)، حيث يمكن لهذا المصرف ان يزيد مدخلاته بواقع (0.11) من اجمالي المصروفات و(0.87) من راس المال المدفوع و(0.02) من نسبة المديونية، ويبقى ضمن المصارف الكفوءة في ذلك العام، يليه من حيث المتوسط مصرف المتحد الذي حقق مؤشرات عالية للكفاءة الفائقة خلال عامي (2013) و(2016) ساهمت في رفع متوسط الكفاءة الفائقة، يليه مصرف الائتمان العراقي، ثم مصرف الاستثمار، وصولاً لمصرف ايلاف الاسلامي الذي حقق اقل متوسط للكفاءة الفائقة بلغ (0.87)، نتيجة عدم تحقيقه الكفاءة الفائقة خلال ثمان سنوات من اصل عشرة، اذ حقق ادنى مؤشر كفاءة عام (2019) بلغت (0.29)، نتيجة الهدر الحاصل في المدخلات الذي تمثل بـ (0.95)

من اجمالي المصروف و(0.05) من نسبة المديونية، في حين استخدم المصرف الحجم الامثل من راس المال المدفوع، والشكل (2) يبين متوسط الكفاءة الفائقة لشركات قطاع المصارف خلال المدة (2020-2011):

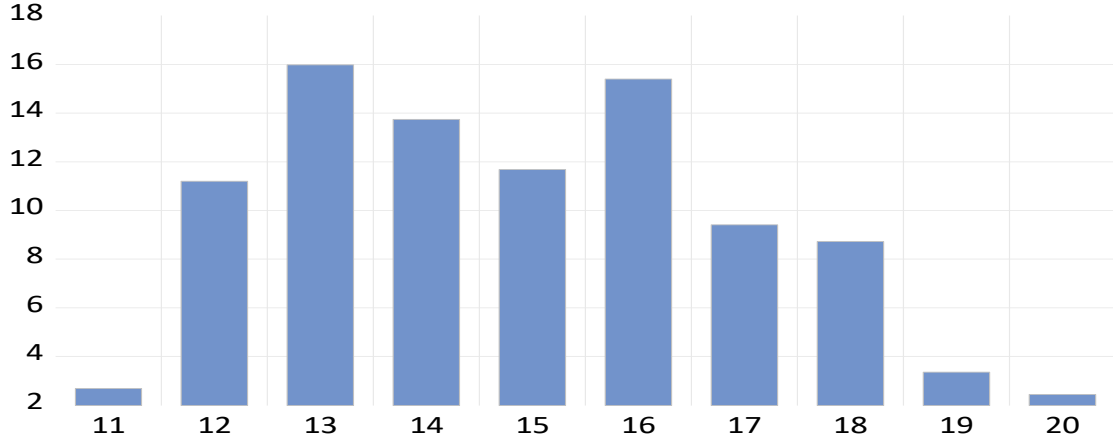


الشكل (2) متوسط الكفاءة الفائقة لشركات قطاع المصارف خلال المدة (2020-2011)

المصدر: من عمل الباحث بالاعتماد على بيانات الجدول (3-1) وباستخدام برنامج excel

يلاحظ من الشكل (2) ان اعلى متوسط كفاءة فائقة تحقق في عام (2013) بمتوسط بلغ (15.98) لجميع المصارف الداخلة عينة البحث، اذ حققت 9 مصارف الكفاءة الفائقة من اصل 11 مصرف، وحقق المصرف الاسلامي اعلى مؤشر بلغ (51.00)، ويرجع سبب ذلك الى زيادة حجم التداول نتيجة ارتفاع اسعار اسهم اغلب المصارف نتيجة تحسن الاداء مقارنة بالعام السابق (2012)، في حين حل العام (2020) بالمرتبة الاخيرة بمتوسط بلغ (0.64)، وهذا التراجع هو امتداد للتراجع الذي حصل أواخر عام (2019) ويرجع سبب ذلك الى تراجع اسعار الاسهم نتيجة قلة التداول عليها بسبب تأثر نشاط قطاع المصارف بشكل خاص والاقتصاد العراقي بشكل عام من تداعيات جائحة كورونا، اذ فشلت اربع مصارف في ذلك العام من تحقيق مؤشر كفاءة أكبر من الواحد الصحيح وتراجعت مؤشرات المصارف الاخرى بشكل ملحوظ، وكما مبين بالشكل الآتي:

average in year



الشكل (3) المتوسط السنوي للكفاءة الفائقة لشركات قطاع المصارف للمدة (2011-2020)

المصدر: من عمل الباحث بالاعتماد على بيانات الملحق (1) وباستخدام برنامج Eviews 12

ثانياً. تقدير وتحليل محددات الكفاءة الفائقة

سيتم اختبار نموذج البيانات اللوحية المتوازن بطريقة المربعات الصغرى العادية الديناميكية DOLS نصف اللوغارتمية، من أجل تقدير وتحليل محددات الكفاءة الفائقة للشركات المدرجة في سوق العراق للأوراق المالية، وقبل الشروع في عملية التقدير لابد من إجراء بعض الاختبارات الخاصة بالبيانات اللوحية كاختبارات السكون والاستقرارية، واختبارات الاستقلالية لجميع المقاطع العرضية.

ثالثاً. متغيرات البحث

يظهر الجدول (2) المتغير التابع والمتغيرات المستقلة، إذ تم تقسيم المتغيرات المستقلة إلى نوعين، الأول هو متغيرات داخلية تخص كل شركة على حدة، والثاني هو متغيرات قطاعية وكما يأتي:

الجدول (2) المتغيرات التابعة والمستقلة الداخلة في النموذج القياسي

ت	اسم المتغير	الحالة المتغير	رمز المتغير	نوع العلاقة
1	الكفاءة الفائقة للمدخلات	تابع	SEI	-
2	راس المال العامل	مستقل	CW	طردية
3	القيمة السوقية للسوق ككل	مستقل	MV	طردية
4	القيمة السوقية للسهم	مستقل	MVS	طردية
5	الرواتب والاجور	مستقل	SG	عكسية
6	صافي الربح	مستقل	NF	طردية
7	حجم تداول الاسهم	مستقل	TV	طردية

المصدر: من عمل الباحث بالاعتماد على النظرية الاقتصادية والدراسات السابقة

رابعاً. تقدير نموذج البحث

سوف يتم تقدير نموذج البيانات اللوحية باستخدام طريقة المربعات الصغرى العادية الديناميكية DOLS، من أجل تقدير محددات الكفاءة الفائقة للمدخلات وتحليلها، وجاءت نتائج التقدير كما يأتي:

الجدول (3) مخرجات طريقة المربعات الصغرى العادية الديناميكية DOLS

ت	اسم المتغير	الرمز	الحالية	التأثير	Prop	% Coefficient
1	راس المال العامل	CW	معنوي	طردي	0.0529	5.128
2	القيمة السوقية للسوق	MV	غير معنوي	طردي	0.2146	3.698
3	القيمة السوقية للسهم	MVS	غير معنوي	طردي	0.1920	1.568
4	صافي الربح	NF	معنوي	طردي	0.0026	10.963
5	الرواتب والاجور	SG	غير معنوي	عكسي	0.8381	-0.357
6	حجم تداول الاسهم	TV	معنوي	طردي	0.0375	2.470
	R-squared				0.448	
	Adj R-squared				0.379	
	S.E. regression				7.574	
	Long-run var				53.271	

المصدر: من عمل الباحث بالاعتماد على بيانات الملحق (8) وباستخدام برنامج Eviews 12

تظهر نتائج التقدير ان جميع المتغيرات لها اشارتها النظرية المتوقعة والتي تؤكد وجود علاقة ذات معنوية دلالة احصائية بين الكفاءة الفائقة للمدخلات وكل من المحددات المؤثرة عليها، كما اظهرت نتائج الاختبار ان قيمة معامل التحديد بلغت (0.44)، ومعامل التحديد المصحح بلغت (0.37)، واستناداً الى نتائج الجدول (3) اتضح الآتي:

(1) وجود تأثير طردي معنوي بين الكفاءة الفائقة للمدخلات وراس المال العامل CW، فعندما يزداد راس المال العامل بمقدار وحدة واحدة يؤدي ذلك الى زيادة الكفاءة الفائقة للشركات بمقدار (5.128%)، اذ ان راس المال العامل يمثل الفرق بين الاصول المتداولة والمطلوبات المتداولة وزيادته تؤدي الى انخفاض متوسط التكاليف الكلية، اذ ان الشركات في حالة ارتفاع راس المال العامل تستطيع تمويل عملياتها الحالية والاستثمار والنمو في المستقبل.

(2) وجود تأثير طردي غير معنوي بين الكفاءة الفائقة للمدخلات والقيمة السوقية للسوق ككل MV، وهذا يعني كلما زادت القيمة السوقية كلما ارتفع مؤشر الكفاءة الفائقة للمدخلات، اما عدم المعنوية فيرجع الى حقيقة ان الكفاءة الفائقة تتأثر بعدد الاسهم المتداولة فعلاً في السوق فضلاً عن معدل سعر السهم عند الاغلاق لجميع المصارف المتداولة.

(3) وجود تأثير طردي غير معنوي بين الكفاءة الفائقة للمدخلات والقيمة السوقية للسهم MVS، وهذا يعني كلما ارتفع مؤشر القيمة السوقية للسهم بالنسبة للمصرف كلما ارتفع مؤشر الكفاءة الفائقة، اذ ان الكفاءة الفائقة للمصرف تتأثر ايجابياً بعدد الاسهم المتداولة فعلاً مضموراً في سعر السهم، وليس عدد أسهم للمصرف في نهاية السنة المالية.

(4) وجود تأثير طردي معنوي بين الكفاءة الفائقة للمدخلات وصافي الربح NF، وهذا يعني كلما زاد صافي الربح كلما ارتفعت الكفاءة الفائقة للمصرف، فعندما يزداد صافي الربح بمقدار وحدة واحدة يؤدي ذلك الى زيادة الكفاءة الفائقة بمقدار (10.96%)، اذ ان الزيادة في صافي الربح تتجم عن ارتفاع اجالي الايرادات او انخفاض اجالي التكاليف، وان حدوث احدهما او كلاهما يؤدي الى ارتفاع مؤشر الكفاءة الفائقة للمصرف وهذا ينطبق تماما من النظرية الاقتصادية.

(5) وجود تأثير سلبي غير معنوي بين الكفاءة الفائقة للمدخلات ومجموع الرواتب والاجور SG، وهذا ينطبق مع النظرية الاقتصادية، اما عدم المعنوية فيعود الى ثبات عنصر العمل، بمعنى ان عدد العاملين في المصارف محدود وثابت لا يتغير نسباً في الاجل المتوسط والقصير.

(6) وجود تأثير طردي معنوي بين الكفاءة الفائقة للمدخلات وحجم تداول الاسهم TV، وهذا يعني كلما ارتفع حجم التداول كلما ارتفع مؤشر الكفاءة الفائقة، فعندما يزداد حجم تداول الاسهم بمقدار وحدة واحدة يؤدي ذلك الى ارتفاع الكفاءة الفائقة للمصارف بمقدار (2.47%)، اذ ان حجم التداول يؤدي دوراً مهماً في مساعدة المستثمر في اتخاذ القرارات الاستثمارية من خلال بيع او شراء الاصول المالية، وان ارتفاع مؤشرات سوق الاسهم سيؤدي الى زيادة حجم التداول، بينما في الحالة المعاكسة سيكون على المستثمر انهاء صفقاته واغلاقها للحد من الخسائر المالية المحتملة.

الاستنتاجات والتوصيات:

اولاً. الاستنتاجات:

(1) تم اثبات فرضية البحث بأن جزءاً من المصارف العراقية الخاصة حققت الكفاءة الفائقة خلال مدة البحث، فيما فشل الجزء الاخر في تحقيق ذات الهدف.

(2) تم اثبات فرضية البحث بأن هناك علاقة ذات دلالة احصائية بين الكفاءة الفائقة والمحددات الداخلية للمصارف، اذ تبين ان هناك علاقة طردية معنوية بين راس المال العامل والكفاءة الفائقة للمدخلات، كذلك هناك علاقة طردية معنوية بين الكفاءة الفائقة للمدخلات وصافي الربح، في حين لم يكن لحجم الرواتب والاجور تأثيراً معنوياً على الكفاءة الفائقة للمصارف على الرغم من انها تمثل احدى مصادر الاتفاق بالنسبة للمصرف وجزء من اجالي التكاليف وذلك بسبب محدودية وثبات حجم العاملين.

(3) تم اثبات فرضية البحث والتي تنص على ان هناك علاقة ذات تأثير طردي بين الكفاءة الفائقة للمصارف والمحددات القطاعية، اذ تبين ان قيمة معلمة كل من حجم التداول والقيمة السوقية للسوق تحمل الاشارة الموجبة، وان معلمة حجم التداول TV معنوية، وهذا يعني كلما زاد حجم التداول كلما ارتفع مؤشر الكفاءة الفائقة للمدخلات

ثانياً. التوصيات:

(1) ضرورة الاعتماد على احد نماذج الكفاءة الفائقة من قبل المصارف وذلك للاستفادة من خصائص هذه النماذج في تدنية مستلزمات الانتاج وتحقيق الاستخدام الامثل من جهة وتعظيم المخرجات من جهة اخرى، لان ذلك يفضي الى رفع الكفاءة لتلك الشركات وبالتالي زيادة ارباحها الامر الذي يؤدي الى زيادة الطلب على اسهمها وارتفاع القيمة السوقية للمصرف.

(2) على للمصارف التي لم تحقق الكفاءة الفائقة اعادة النظر من جديد بسياساتها من حيث الاستخدام والانتاج فضلاً عن مواكبة التقنيات المتطورة التي من شأنها تحسين انماط العمل، من اجل رفع كفاءة اداء تلك المصارف وانضامها للمصارف الكفوة.

(3) على للمصارف التي لم تحقق الكفاءة الفائقة العمل على تعزيز السيولة المالية لديها وترشيد استخدام المواد الخام وترشيق حجم العاملين في الشركة بهدف زيادة راس المال العامل وصافي ربح المصرف اللذان يؤثران بصورة طردية ومعنوية على الكفاءة الفائقة للمدخلات.

المصادر:

اولاً. المصادر العربية:

1 نبال، احمد حسين (2012)، قياس وتحليل كفاءة اداء المصارف الخاصة في العراق باستخدام تكتيك تحليل مغلف البيانات، اطروحة دكتوراه، قسم الاقتصاد، كلية الادارة والاقتصاد، جامعة بغداد، العراق.

البنك المركزي العراقي، النشرة السنوية، دائرة الاحصاء والابحاث، اعداد مختلفة (2011-2020).

بوعبدلي، أحلام، وعمان، احمد (2016)، قياس درجة الكفاءة التشغيلية ودورها في إدارة مخاطر السيولة في البنوك التجارية باستخدام تحليل مغلف البيانات دراسة حالة لبنك الخليج AGB للفترة 2010-2015 " DEA "، جامعة الشهيد حمه لخضر، مجلة رؤى اقتصادية، العدد 11، الجزائر.

حسن سيده احمد (2019)، قياس كفاءه المصارف التجارية المدرجة في البورصة المصرية باستخدام تحليل مغلف البيانات، المجلة العلمية للاقتصاد والتجارة.

الحمد، ايهم محمود (2017)، قياس الكفاءة الفنية التجارية الخاصة في سورية باستخدام التحليل التطويقي للبيانات DEA، قسم التمويل والمصارف، كلية الاقتصاد، جامعة حماة، سوريا.

دليل الشركات المدرجة في سوق العراق للأوراق المالية (قائمة الدخل)، اعداد مختلفة (2011-2020).

العاني، ايناس شآكر (2021)، المحفظة الاستثمارية المثلى والتطبيقات الحديثة في توظيف النماذج الرياضية، الطبعة الاولى، دار الدكتور للعلوم الادارية والاقتصادية، بغداد، العراق.

الهيبل، نهاد ناهض فؤاد 2013 قياس الكفاءة المصرفية باستخدام نموذج حد التكلفة العشوائية دراسة تطبيقية على المصارف المحلية في فلسطين، رساله ماجستير غير منشوره، الجامعة الاسلاميه، غزة كلية التجارة قسم المحاسبة والتمويل.

وزارة التخطيط، الجهاز المركزي للإحصاء، التقارير السنوية (2011-2020).

وزارة التخطيط، خطة التنمية الوطنية، اعداد مختلفة (2016-2020).

ثانياً. المصادر الاجنبية.

Akbarian, Dariush (2013), A Ranking Method Of Extreme Efficient DMUs Using Efficiency Model, Islamic Azad University Arak, Iran.

Cooper William and et al, (2011), Data Envelopment Analysis: History, Models, and Interpretations, University of Michigan, page 18.

Cooper, W., Seiford, L. M., & Tone, K. (2002), Data Envelopment Analysis: A Comprehensive Text with Models, Applications, References and DEA-Solver Software, Edition: 1st, Publisher: Springer US.

Coelli, T.J., Rao, D.S.P., O'Donnell, C.J. & Battese, G.E (2005), An introduction to efficiency and productivity analysis, Springer.

Luo, D. (2016). The development of the Chinese financial system and reform of Chinese commercial banks, Edition: 1, Publisher: Palgrave Macmillan UK. Luo, D. (2016). The development of the Chinese financial system and reform of Chinese commercial banks, Edition: 1, Publisher: Palgrave Macmillan UK.

Makdissi, Paul (2006), definition of economic efficiency, first edition, university of Ottawa, Canada.

Mehdoozad, Mahmood, And Israfil Roshdi (2001), Analyzing The Concept Of Efficiency In Data Envelopment Analysis: A Directional Distance Function Approach, University Tehran, Iran.

Zhu, Joe (2016), Data Envelopment Analysis a Handbook of Empirical Studies and Applications. First edition, Springer Science + Business Media New York.

رمز الشركة، Y السنوات، TC اجمالي المصروفات، PC راس المال المدفوع، DR نسبة المديونية، TR اجمالي الإيرادات، STI صافي الاستثمار قصير الاجل، TS الاسهم المتداولة، SEI مؤشر الكفاءة الفائقة، S1 S2 S3 مكانم الهدر في المدخلات، O1 O2 O3 مكانم العجز في المخرجات، (قيم المدخلات والمخرجات بالمليار)

ملحق (1) مدخلات ومخرجات نموذج الكفاءة الفائقة + نتائج برنامج MES الاصدار 1.3 لشركات قطاع المصارف المدرجة في سوق العراق للأوراق المالية خلال المدة 2011-2020

O3	O2	O1	S3	S2	S1	SEI	TS	STI	TR	DR	PC	TC	Y	CO D
0.00	0.04	1.46	0.0 0	0.0 0	1.0 0	1.5	0.38	95.0	301.6	20.5	100.0	5.50	1	مصرف الالاف الاسلامي
0.00	0.57	0.30	0.0 0	0.5 6	0.4 4	0.9	2.81	100.0	188.4	14.9	100.0	6.17	2	
0.00	0.73	0.00	0.0 1	0.8 4	0.1 5	0.7	0.75	138.6	180.8	8.6	152.0	8.76	3	
0.00	0.59	0.19	0.0 0	0.8 6	0.1 3	0.8	0.29	143.6	179.0	19.4	152.0	11.16	4	
0.00	0.80	0.01	0.0 0	0.0 6	0.9 4	0.8	0.23	220.4	74.2	14.1	250.0	7.00	5	
0.00	0.82	0.04	0.0 0	0.7 8	0.2 2	0.9	45.15	228.6	119.6	18.9	250.0	6.85	6	
0.00	0.91	0.00	0.0 0	1.0 0	0.0 0	0.9	11.01	235.2	122.8	25.9	250.0	9.60	7	
0.00	0.93	0.00	0.0 0	0.8 1	0.1 9	0.9	0.15	221.0	96.8	21.7	250.0	8.61	8	
0.00	0.00	0.28	0.0 5	0.0 0	0.9 5	0.3	0.02	- 35.4	72.7	11.7	250.0	6.05	9	
1.11	0.00	0.00	0.1 7	0.0 0	0.8 3	1.1	19.98	- 22.8	47.8	17.0	250.0	3.97	10	مصرف الشرق الاوسط
3.71	0.00	1.70	1.0 0	0.0 0	0.0 0	3.8	62.69	71.4	476.4	5.4	100.0	26.02	1	
0.22	0.00	0.83	0.0 5	0.9 5	0.0 0	1.0	36.95	115.5	583.9	5.0	150.0	29.80	2	
0.43	0.00	0.85	0.2 9	0.7 1	0.0 0	1.3	94.83	115.3	563.2	4.7	150.0	31.86	3	
0.07	0.68	0.06	0.0 6	0.9 4	0.0 0	0.8	25.78	213.2	362.3	3.6	250.0	31.94	4	
1.12	0.00	0.20	1.0 0	0.0 0	0.0 0	1.3	20.34	180.9	278.7	2.3	260.0	25.44	5	

وقائع المؤتمر العلمي الرابع والثاني دولياً لكلية الإدارة والاقتصاد – الجامعة العراقية 2023/5/11-10

0.91	0.00	2.06	1.0 0	0.0 0	0.0 0	1.8	70.7 5	123. 4	536. 0	7.5	260. 0	21.4 7	6	مصرف الأمانة
0.33	0.00	3.76	1.0 0	0.0 0	0.0 0	2.2	40.9 4	136. 6	466. 8	4.8	260. 0	27.7 5	7	
0.88	0.05	0.43	1.0 0	0.0 0	0.0 0	1.4	29.2 1	173. 7	159. 8	1.2	260. 0	17.9 7	8	
1.02	0.00	2.33	1.0 0	0.0 0	0.0 0	2.3	19.6 3	151. 6	304. 5	2.1	260. 0	27.4 7	9	
0.10	0.41	0.00	0.3 0	0.7 0	0.0 0	0.5	7.24	58.0	195. 3	6.9	260. 0	22.6 7	1 0	
0.00	16.71	1.78	1.0 0	0.0 0	0.0 0	6.5	6.42	150. 8	390. 8	2.4	100. 0	20.5 5	1	
0.00	1.69	0.00	0.0 3	0.9 7	0.0 0	1.6	1.74	172. 7	441. 7	1.7	100. 0	15.9 3	2	
0.00	1.08	0.10	0.0 4	0.9 6	0.0 0	1.2	1.36	194. 2	312. 3	1.5	150. 0	14.9 9	3	
262.6 5	113.15	0.01	0.0 1	0.9 8	0.0 1	31. 9	17.7 4	287. 3	268. 1	4.0	250. 0	17.8 7	4	
243.0 4	808.28	0.01	0.2 3	0.3 3	0.4 5	29. 0	6.09	299. 0	17.0	2.7	250. 0	7.72	5	
11.01	444.15	0.01	0.1 6	0.5 1	0.3 3	31. 6	11.5 0	304. 0	10.7	47. 5	250. 0	9.47	6	
0.00	0.91	0.00	0.0 0	1.0 0	0.0 0	0.9	2.33	234. 6	240. 1	5.2	250. 0	14.4 2	7	
0.00	174.67	0.01	0.0 0	1.0 0	0.0 0	26. 6	1.42	309. 2	142. 1	1.4	250. 0	47.4 4	8	
0.06	874.66	0.01	0.0 3	0.9 7	0.0 0	8.6	17.7 5	288. 1	48.5	9.3	250. 0	9.97	9	
0.00	0.78	0.00	0.2 9	0.7 1	0.0 0	0.8	0.63	104. 9	38.7	8.4	250. 0	6.56	1 0	
0.00	0.66	0.00	0.0 9	0.5 4	0.3 6	0.6	1.88	69.9	94.9	11. 1	100. 0	9.20	1	مصرف سومر
0.06	0.55	0.00	0.0 1	0.7 3	0.2 6	0.6	7.95	141. 9	228. 2	10. 6	151. 0	21.4 2	2	
5.08	0.00	3.90	1.0 0	0.0 0	0.0 0	4.9	53.9 1	194. 7	444. 9	0.5	187. 0	42.9 2	3	
2.32	0.00	0.00	1.0 0	0.0 0	0.0 0	2.1	51.2 8	239. 1	150. 2	1.8	250. 0	12.7 0	4	
0.00	0.98	0.02	0.0 0	0.0 0	1.0 0	1.0	5.76	236. 3	103. 8	4.8	250. 0	6.13	5	

وقائع المؤتمر العلمي الرابع والثاني دولياً لكلية الإدارة والاقتصاد – الجامعة العراقية 2023/5/11-10

0.00	0.92	0.00	0.0 2	0.8 2	0.1 6	0.9	15.9 6	245. 8	114. 8	10. 6	250. 0	7.06	6	مصرف بغداد
0.03	0.00	0.39	0.0 5	0.4 7	0.4 8	0.4	16.0 4	90.9	125. 7	11. 4	250. 0	12.1 0	7	
0.00	0.71	0.00	0.0 0	0.8 6	0.1 4	0.7	1.05	160. 9	71.0	11. 4	250. 0	6.03	8	
0.00	0.90	0.00	0.0 0	0.0 0	1.0 0	0.8	0.45	160. 9	59.8	11. 4	250. 0	4.79	9	
0.00	1.16	0.00	0.0 0	0.0 0	1.0 0	1.1	1.26	65.0	40.0	17. 9	250. 0	2.66	1 0	
0.00	0.00	17.99	1.0 0	0.0 0	0.0 0	3.6	11.3 0	105. 6	769. 0	5.5	112. 0	30.6 6	1	
0.00	0.00	0.99	0.0 3	0.9 7	0.0 0	0.9	15.1 8	164. 0	627. 7	4.5	175. 0	33.0 9	2	
0.14	1.68	230.13	0.0 2	0.8 7	0.1 1	45. 0	27.1 5	234. 5	852. 6	3.6	250. 0	46.4 6	3	
472.6 9	106.26	218.32	0.9 3	0.0 7	0.0 0	32. 1	31.1 3	235. 0	762. 7	5.1	250. 0	43.4 2	4	
476.5 2	18372. 02	442.31	1.0 0	0.0 0	0.0 0	28. 9	23.1 2	212. 1	799. 1	8.1	250. 0	35.8 4	5	
0.11	190.26	798.84	0.0 0	0.0 0	1.0 0	32. 1	36.1 3	125. 3	736. 2	16. 2	250. 0	35.7 0	6	
226.5 4	0.16	271.84	0.2 9	0.0 0	0.7 1	31. 9	39.8 1	126. 7	541. 3	13. 4	250. 0	31.0 4	7	
587.0 2	0.00	208.99	0.0 1	0.9 8	0.0 1	26. 7	75.2 6	161. 5	635. 7	13. 4	250. 0	30.9 6	8	
0.08	0.01	184.13	0.0 0	0.8 4	0.1 6	9.0	40.4 4	161. 5	698. 9	13. 4	250. 0	28.4 9	9	
567.2 6	105.76	0.46	0.0 0	0.9 9	0.0 1	8.9	58.8 8	56.0	179. 0	13. 4	250. 0	15.0 0	1 0	
0.00	0.93	0.00	0.0 0	0.7 6	0.2 4	0.9	10.8 0	81.7	198. 4	15. 9	75.0	7.28	1	
3.69	4.77	0.00	0.0 0	0.0 0	1.0 0	3.0	30.7 9	216. 6	265. 4	9.0	202. 0	7.41	2	
0.00	2.94	3.41	0.0 0	0.0 0	1.0 0	1.7	40.8 4	254. 7	594. 6	11. 9	202. 0	12.9 4	3	
4.66	47.03	0.00	0.0 0	0.0 0	1.0 0	11. 2	33.2 8	257. 0	114. 4	22. 8	202. 0	1.21	4	
1.44	741.45	288.07	0.0 0	0.0 1	0.9 8	29. 1	21.4 2	257. 3	685. 4	17. 3	252. 0	7.43	5	الموصل للتبئية

وقائع المؤتمر العلمي الرابع والثاني دولياً لكلية الإدارة والاقتصاد – الجامعة العراقية 2023/5/11-10

792.7 5	0.25	0.01	0.0 1	0.0 0	0.9 9	32. 8	197. 5	257. 1	90.4	13. 1	252. 0	4.91	6	مصرف المنصور
583.8 6	0.01	0.00	0.0 0	0.0 0	1.0 0	31. 6	178. 3	261. 2	112. 7	2.3	252. 0	5.51	7	
14.90	20.76	0.00	1.0 0	0.0 0	0.0 0	4.6	54.5 2	205. 3	104. 0	2.3	252. 0	7.36	8	
0.00	1.54	0.00	0.0 4	0.0 0	0.9 6	1.4	5.21	205. 3	90.9	2.3	252. 0	5.07	9	
0.00	1.91	0.00	1.0 0	0.0 0	0.0 0	2.1	1.72	104. 8	57.8	2.3	252. 0	4.89	10	
0.86	2.78	0.00	1.0 0	0.0 0	0.0 0	2.6	7.16	102. 4	188. 8	0.6	100. 0	9.30	1	
0.00	8.21	0.00	0.4 4	0.0 0	0.5 6	3.9	10.3 6	241. 5	218. 6	1.6	236. 0	7.97	2	مصرف المنصور
0.00	46.83	0.00	1.0 0	0.0 0	0.0 0	14. 5	14.1 4	270. 0	383. 8	0.3	250. 0	8.38	3	
0.00	25.90	0.00	1.0 0	0.0 0	0.0 0	6.0	11.8 4	270. 2	334. 9	0.5	250. 0	12.8 9	4	
0.00	191.09	22.13	1.0 0	0.0 0	0.0 0	5.1	6.46	273. 1	365. 2	1.3	250. 0	12.0 7	5	
0.00	1.84	0.00	0.0 8	0.0 0	0.9 2	1.8	12.9 5	265. 3	248. 3	0.8	250. 0	7.86	6	
0.01	786.84	322.32	0.6 2	0.0 0	0.3 8	32. 1	5.00	263. 5	258. 0	1.1	250. 0	8.29	7	
0.00	2.40	6.00	0.8 4	0.0 0	0.1 6	4.7	3.78	220. 9	293. 1	1.1	250. 0	5.04	8	
0.00	11.01	4.32	1.0 0	0.0 0	0.0 0	2.2	4.95	220. 9	177. 7	1.1	250. 0	8.02	9	
0.11	0.56	0.47	0.1 3	0.0 0	0.8 7	1.1	3.90	104. 9	68.9	4.9	250. 0	4.78	10	
426.3 1	598.01	5.94	0.1 3	0.8 1	0.0 6	6.6	116. 6	233. 7	676. 7	41. 2	200. 0	18.4 6	1	
100.3 4	206.34	230.78	0.0 1	0.5 9	0.4 0	54. 0	45.4 5	263. 0	985. 2	5.8	250. 0	42.7 1	2	
404.0 9	3601.8 4	101.25	0.9 1	0.0 1	0.0 8	50. 2	60.2 3	287. 2	758. 5	5.0	300. 0	38.7 9	3	
0.00	0.00	1.10	0.0 0	0.0 0	1.0 0	0.9	7.08	262. 2	477. 0	10. 7	300. 0	21.3 7	4	
767.8 5	0.00	0.00	0.0 0	1.0 0	0.0 0	29. 7	84.8 3	263. 4	448. 5	13. 1	300. 0	22.0 2	5	

وقائع المؤتمر العلمي الرابع والثاني دولياً لكلية الإدارة والاقتصاد – الجامعة العراقية 2023/5/11-10

508.2 6	169.48	444.02	0.0 0	1.0 0	0.0 0	32. 8	175. 7	244. 0	207. 7	26. 0	300. 0	20.4 8	6	مصرف الإسلامي
0.00	0.78	0.00	0.0 0	1.0 0	0.0 0	0.8	14.9 5	241. 1	185. 4	3.3	300. 0	21.6 7	7	
0.00	0.69	0.08	0.0 0	0.8 8	0.1 1	0.7	2.49	248. 8	135. 9	3.3	300. 0	30.3 9	8	
196.2 0	233.89	0.00	0.8 0	0.0 1	0.1 9	8.8	37.6 7	249. 9	93.3	3.3	300. 0	11.3 8	9	
0.35	0.97	0.00	0.2 6	0.0 0	0.7 4	1.0	9.68	109. 6	68.9	7.0	300. 0	6.00	1 0	
1.82	0.00	0.00	0.6 4	0.0 0	0.3 6	1.6	40.7 5	0.1	172. 7	7.5	102. 4	4.53	1	
0.01	0.00	2.00	0.0 0	0.0 0	1.0 0	1.4	26.3 9	158. 3	353. 8	8.0	152. 0	8.66	2	
724.2 1	229.80	0.07	0.0 2	0.0 1	0.9 7	51. 0	136. 8	215. 3	482. 4	6.3	202. 0	14.8 6	3	
279.5 2	0.04	31840. 48	0.0 5	0.7 6	0.2 0	31. 8	78.6 6	245. 2	272. 2	6.0	250. 0	18.6 8	4	
1.22	0.58	0.00	0.1 4	0.0 0	0.8 6	1.8	56.7 7	250. 6	355. 1	7.7	250. 0	8.66	5	
0.01	0.77	0.09	0.0 0	0.9 4	0.0 6	0.8	14.2 9	232. 3	189. 0	17. 8	250. 0	10.1 1	6	
0.00	0.92	0.00	0.0 0	1.0 0	0.0 0	0.9	4.62	237. 5	215. 5	17. 4	250. 0	12.6 7	7	
646.7 6	151.59	6596.1 9	0.1 8	0.7 8	0.0 4	26. 7	52.4 6	240. 5	177. 2	17. 4	250. 0	10.4 9	8	
0.00	0.89	0.20	0.0 0	1.0 0	0.0 0	1.0	1.14	235. 1	273. 2	17. 4	250. 0	21.1 8	9	
27.97	145.45	41152. 81	0.0 5	0.7 2	0.2 3	8.9	15.6 3	200. 1	138. 9	22. 8	250. 0	9.77	1 0	
0.37	0.64	0.00	0.3 5	0.4 1	0.2 4	0.9	29.2 9	103. 5	238. 3	8.8	100. 0	12.1 5	1	مصرف الاستثمار
266.7 5	0.00	0.00	0.0 0	1.0 0	0.0 0	54. 7	50.9 5	102. 4	285. 6	5.2	100. 0	25.1 4	2	
0.87	0.00	3.64	0.0 0	0.0 0	1.0 0	4.5	54.4 4	171. 3	504. 9	4.9	155. 0	2.62	3	
0.00	1963.3 3	467.97	0.8 2	0.0 0	0.1 8	32. 8	16.3 8	266. 4	599. 5	3.0	250. 0	25.1 1	4	
0.03	0.80	0.20	0.0 2	0.9 8	0.0 0	1.0	10.9 2	264. 7	408. 6	2.4	250. 0	19.0 5	5	

وقائع المؤتمر العلمي الرابع والثاني دولياً لكلية الإدارة والاقتصاد – الجامعة العراقية 2023/5/11-10

2.35	528.37	158.23	0.4 4	0.4 8	0.0 8	33. 0	11.1 4	274. 3	286. 6	0.8	250. 0	15.6 2	6
0.00	1.02	0.00	0.0 0	1.0 0	0.0 0	1.0	10.6 8	262. 3	217. 7	2.1	250. 0	16.3 5	7
0.28	8.66	0.00	0.1 3	0.0 0	0.8 7	2.0	19.4 5	263. 6	138. 0	2.1	250. 0	13.0 1	8
0.00	24.58	2.60	1.0 0	0.0 0	0.0 0	1.4	8.90	242. 3	117. 7	2.1	250. 0	11.2 7	9
0.03	0.15	0.44	0.3 5	0.0 0	0.6 5	0.6	1.65	44.9	54.5	6.0	250. 0	4.78	1 0
0.00	0.00	0.98	0.1 0	0.1 0	0.8 0	1.0	3.83	70.8	196. 4	2.3	66.7	9.63	1
0.00	0.06	1.18	0.0 9	0.0 0	0.9 1	1.2	3.70	153. 0	278. 4	1.2	150. 0	8.04	2
0.00	0.86	0.00	0.0 1	0.8 5	0.1 3	0.9	1.38	206. 6	307. 1	1.0	210. 0	11.1 7	3
0.05	0.74	0.09	0.0 3	0.8 9	0.0 8	0.9	19.8 8	242. 2	327. 1	4.1	250. 0	19.3 4	4
0.06	0.79	0.06	0.0 0	0.9 8	0.0 2	0.9	27.1 8	241. 1	331. 9	12. 8	250. 0	11.7 6	5
0.00	0.73	0.55	0.0 0	0.7 8	0.2 2	0.9	1.27	224. 2	343. 4	50. 6	250. 0	18.8 7	6
0.00	0.92	0.00	0.0 0	1.0 0	0.0 0	0.9	1.01	236. 7	202. 2	55. 4	250. 0	10.8 8	7
0.00	0.97	0.00	0.0 0	0.7 8	0.2 2	1.0	8.28	238. 8	171. 4	55. 4	250. 0	10.1 9	8
0.00	3.44	0.93	0.0 0	0.0 0	1.0 0	1.1	1.08	242. 2	161. 4	55. 4	250. 0	9.42	9
0	0.29	0.42	0	0	1	0.6	1.10	67.0	97.8	57. 7	250. 0	7.00	1 0

مصرف اشور



المؤتمر العلمي الرابع الثاني دولياً

نحو تحولات اقتصادية ونوعية
لتحقيق اهداف التنمية المستدامة

كلية الادارة والاقتصاد - الجامعة العراقية

وقائع المؤتمر العلمي الرابع والثاني دولياً لكلية الادارة والاقتصاد – الجامعة العراقية
في بغداد للمدة 10-11/5/2023

الناشر: كلية الادارة والاقتصاد - الجامعة العراقية

الموقع الالكتروني للكلية:

[/https://ae.aliraqia.edu.iq](https://ae.aliraqia.edu.iq)

الهاتف : 07717408208

العراق – بغداد – حي الجامعة – شارع الربيع

الصفحات	البحث	اسماء الباحثين	ت
22-1	تحليل اثر متغيرات ثلاثية الفشل الاقتصادي في درجة السعادة للفرد العراقي للمدة 2010-2020	ا.د. سردار عثمان خضر باداويي م.م.فرهنگ عبدالكريم الياس م.د.ناصر هاشم محمد	1
34-23	تحليل العلاقة بين المقاطعة الاقتصادية المستدامة وجائحة كورونا - (المقاطعة الاقتصادية للسلع والخدمات التركية في اقليم كردستان- العراق- انموذجا)	أ.م. د. أيوب أنور حمد سماقيني وفاء جوهر عثمان	2
48-35	واقع المحاسبة عن الأصول البيولوجية (الزراعية) في البيئة المحلية، دائرة البستنة ووزارة الزراعة انموذجا	أ.م.د.الهام محمد واثق الباحث عمر حميد ناصف	3
65-49	الإدارة الرشيقة وتأثيرها في تعزيز الأداء التنظيمي المُستدام (دراسة استطلاعية لأراء عينة من العاملين في دائرة الطرق والجسور في البلديات العامة ووزارة التعمير والإسكان العراقية)	أ.م. مروان صباح أ.د. خالدية مصطفى عطا	4
87-66	اثر الشمول المالي والتنمية المالية على النمو الاقتصادي في العراق للمدة 2004 - 2019	أ.د. احمد حسين بنال م.د. عثمان فلاح مهدي	5
105-88	محددات الكفاءة الفائقة في القطاع المصرفي العراقي الخاص للمدة (2011-2020)	أ.د. وسام حسين علي العنيزي م.م. أمير مكرم بشير حسن العبيدي م.م. نهاد نوري علوان الفهداوي	6
120-106	تأثير كفاءة تكنولوجيا المعلومات للمدقق على عمليات التدقيق المستمر (الالكتروني)	م. د احمد عبد الحسن الابراهيمى م. د على محمد حسين م. م حسن طاهر بريبر	7
138-121	حاضنات الاعمال الخاصة بالمرأة وتأثيرها في تحقيق التنمية المستدامة	م. د احمد عبد الحسن الابراهيمى الباحثة: رواء محمد جاسم الكبيسي	8
152-139	دور الابتكار الصديق للبيئة (الايكو) في تحقيق الاخلاص للعلامة التجارية - دراسة استقصائية لعينة من الزبائن في مول بغداد	أ.د. نغم علي الصانغ م. م احمد عبد الحسن الابراهيمى	9
167-153	الجامعة الريادية ودورها في تعزيز ثقافة التنمية المستدامة / جامعة المستقبل انموذجا	م. د احمد عبد الحسن الابراهيمى م. م محمد سعدي كاظم م.م. البتول عبد المهدي	10
192 -168	العلاقة بين سلوكيات المواطنة التنظيمية و جودة الخدمة المصرفية المؤثرة في رضا عملاء البنوك التجارية الجزائرية دراسة حالة بنك التنمية المحلية	أ.د. معراج هواري	11
217 -193	تأثير القيادة الخادمة في اخلاقيات العمل: الثقة بالقيادة المتغير الوسيط دراسة ميدانية في دائرة المؤسسات الدينية والخيرية (ديوان الوقف السني)	أ. د صلاح الدين حسين صالح	12



وقائع المؤتمر العلمي الرابع والثاني دولياً لكلية الادارة والاقتصاد – الجامعة العراقية 2023/5/11-10

بغداد - 2023